

SYSTEMTÆNKNING

Skab bæredygtige løsninger på komplekse sundhedsudfordringer med en systemorienteret tilgang



**Steno Diabetes Center
Aarhus**



**Steno Diabetes Center
Copenhagen**



**STENO
DIABETES
CENTER
SJÆLLAND**



**AARHUS
UNIVERSITET**

INSTITUT FOR FOLKESUNDHED

Hvorfor anvende en systemorienteret tilgang?

EN FÆLLES FORSTÅELSE

Komplekse eller "uhåndterbare" sundhedsudfordringer som f.eks. overvægt eller mistrivsel skabes af mange faktorer, der tilsammen udgør et system. Sådanne faktorer påvirker ofte sundhedsforhold og -adfærd på forskellige niveauer. Men de påvirker også hinanden og kan derfor være vanskelige at håndtere på en simpel måde.

Ved at tænke 'systemorienteret' kan vi skabe en fælles forståelse for de mange faktorer i systemet. Samtidig kan en systemorienteret tilgang øge lokalt engagement og kapacitet til at skabe forandring og bæredygtige løsninger af problemet.

STICKE er et værktøj, der kan systematisere processer i en systemorienteret tilgang.

KOMPLEKSE SUNDHEDSUDFORDRINGER

Overvægt er et eksempel på en kompleks, multifaktoriel sundhedsudfordring med genetik, adfærd, socioøkonomi, sociale relationer

KOMPLEKSE SUNDHEDSUDFORDRINGER KENDETEGNES OFTE VED, AT

- de er vanskelige at definere entydigt
- de har mange årsager, der påvirker hinanden
- de er dynamiske og ændrer sig over tid
- de har flere løsninger
- de har et komplekst socialt sammenspil
- de sjældent løses i en enkelt forvaltning og/eller afdeling, men kræver en helhedsorienteret og koordineret tilgang.

og miljø som kendte risikofaktorer og mulige forklaringer.

Den store kompleksitet i overvægt kan være en væsentlig grund til, at forebyggelse og behandling er uden overbevisende effekt, fordi mange tiltag på området ofte bygger på en sundhedsforståelse med en simpel årsagsvirkning-sammenhæng og enkeltstående indsatser.

LOKALT FORANKREDE LØSNINGER

Den systemorienterede tilgang er en potentiel, nytænkende tilgang til sundhedsfremme og forebyggelse af komplekse sundhedsudfordringer. Den anerkender kompleksiteten, skaber en fælles forståelse for det system, der forårsager udfordringen og skaber initiativer på flere niveauer, som opstår og forankres lokalt.

»Med en systemorienteret tilgang prøver vi i Randers Kommune at komme væk fra ideen om, at komplekse sundhedsudfordringer kan løses med enkeltstående indsatser.«
Christina Breddam, Sundhedschef Randers Kommune

STICKE: »Systems Thinking In Community Knowledge Exchange«

STICKE er et brugervenligt softwareprogram, der kan understøtte lokalsamfund, organisationer eller større grupper i at arbejde med komplekse sundhedsudfordringer igennem en systemorienteret tilgang og sikre lokalt forankrede løsninger.

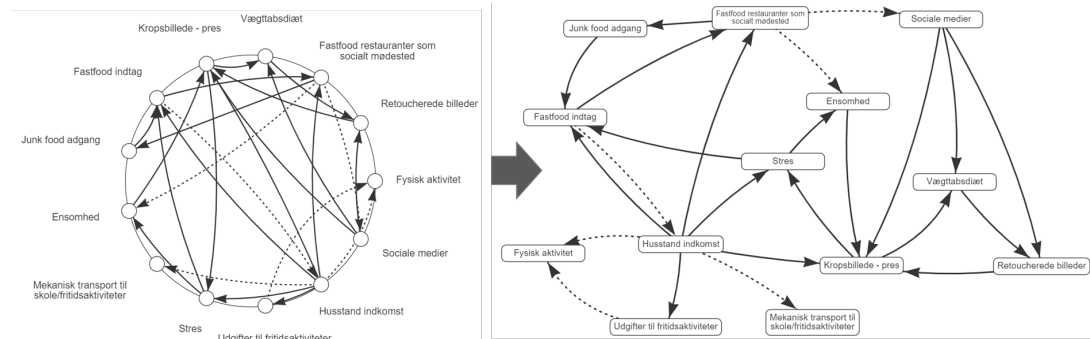
STICKE er udviklet af forskere ved Deakin University i Australien i tæt samarbejde med australske lokalsamfund. Værktøjet anvendes i stigende grad over hele verden (for eksempel i Norge, Danmark, Portugal, Holland, UK, Canada, USA og Australien).

Lav årsagsdiagrammer med STICKE

Den systemorienterede tilgang kan hjælpe lokale aktører og interessenter med at identificere, hvad de opfatter som hovedårsagerne til et lokalt problem - fx stigende overvægt eller mistrivsel blandt børn i kommunens børnehaver - og forstå forskellige faktors betydning for dette problem i et systemisk samspil gennem et visuelt værktøj: et årsagsdiagram.

Årsagsdiagrammet udvikles på baggrund af en 'forbindelsescirkel', hvor aktørerne identificerer hvilke faktorer, der påvirker hinanden, og hvordan.

Herunder ses et uddrag af en forbindelsescirkel og et årsagsdiagram udviklet af en gruppe norske unge i forbindelse med et europæisk projekt om overvægt blandt unge (www.fhi.no/en/studies/co-create/publications).



EKSEMPLER PÅ PROJEKTER OG INDSATSER, SOM BENYTTER EN SYSTEMORIENTERET TILGANG

Havndals Kooperativ: Sunde og glade børneliv

Havndals Kooperativ er en systemorienteret lokalsamfundsindsats i Havndal i den nordøstlige del af Randers Kommune. Indsatsen har til formål at arbejde for bedre mental sundhed og deltagelse i fællesskaber blandt børnene i lokalsamfundet.

Randers Kommune, Aarhus Universitet og Steno Diabetes Center Aarhus samarbejder om indsatsen, hvor den systemorienterede tilgang og STICKE benyttes til at skabe en fælles forståelse og et lokalt engagement omkring arbejdet med at forbedre sundhed og trivsel blandt børnene i lokalområdet samt lokale løsninger.

For mere information kontakt:

Knud Ryom
knudryom@ph.au.dk

Helene Kirkegaard
helene.kirkegaard@rm.dk

Læs mere på
www.stenoaarhus.dk

»I Havndals Kooperativ har vi set, at STICKE er et meget anvendeligt værktøj til fælles forståelse. Selvom årsagsdiagrammet kan se komplekst ud, så giver det mening for deltagerne, fordi de genfinder deres egne ord, og fordi overblikket er lavet i samarbejde med dem.«

Christina Breddam, Sundhedschef Randers Kommune

Sammen om Sunde og Aktive Børn på Møn

”Sammen om Sunde Aktive Børn på Møn” har til formål at skabe bedre sundhed og trivsel blandt øens børn og derigennem prøve at reducere forekomsten af overvægt blandt børnene.

Vordingborg Kommune, Steno Diabetes Center Sjælland og Center for Klinisk Forskning og Forebyggelse har samarbejdet om indsatsen og har gennem en systematisk faciliteret proces, indbudt lokale stemmer, autoriteter, ildsjæle og øvrige borgere på Møn til en række workshops med fokus på at opnå fælles forståelse for de mange faktorer, som påvirker sundheden og trivslen hos børn.

På baggrund af workshopene er der blevet udviklet og afprøvet lokalt forankrede løsninger på problemstillingen.

For mere information kontakt:

Therese Lockenwitz Petersen
tnoo@regionsjaelland.dk

Børnenes Kooperativ (indsatsen skifter navn)

Børnenes Kooperativ bygger videre på erfaringerne fra Havndals Kooperativ og »Sammen om Sunde og Aktive Børn på Møn«.

Indsatsen har til formål at øge og fastholde sunde bevægelsesvaner blandt 6 til 12-årige børn og er et 3-årigt forskningsprojekt med deltagelse af fem kommuner (Vordingborg, Halsnæs, Odsherred, Syddjurs og Randers) og fem forskningsinstitutioner (Steno Diabetes Center Aarhus, Sjælland, Copenhagen, Aarhus Universitet og Deakin University). Der bruges samme systemorienterede tilgang som i de to forundersøgelser.

Tilgangen tager udgangspunkt i de nære og lokale ressourcer og bringer lokale ledere, civilsamfundsaktører og borgere sammen for at identificere det komplekse, underliggende 'system', der hæmmer eller fremmer sunde bevægelsesvaner blandt børn i et lokalområde. Når 'systemet' er klarlagt, arbejdes der i lokalområderne med langsigtet at ændre 'systemet' gennem lokale indsatser, så det fremmer sunde bevægelsesvaner.

For mere information kontakt:

Jane Nautrup Østergaard
janeos@rm.dk

Katrine Lindgaard
katsik@rm.dk

Læs mere på
www.stenoaarhus.dk

Datadreven Sundhedsfremme på Erhvervsuddannelser (Data Sund EUD)

Data Sund EUD er et innovativt samskabelsesprojekt mellem Steno Diabetes Center Copenhagen og Sjælland, ni erhvervsskolematrikler, fem kommuner og en række lokale partnere, herunder civilsamfund og den private sektor.

Formålet er at fremme sundhed og trivsel blandt erhvervsskoleelever og derigennem øge fastholdelsen. Det gøres ved at udvikle og implementere en evidensbaseret og datadreven model til sundhedsfremme på uddannelserne.

Projektet tager afsæt i et systemperspektiv og anvender bl.a. STICKE på en række workshops til at skabe lokalt ejerskab og forankring, involvering af relevante parter og udvikling af lokale indsatser.

Data Sund EUD er ligeledes et flerårigt forskningsprojekt, der skal sikre, at udviklingen og virkningerne bliver evalueret. Resultaterne danner grundlag for udvikling af en bæredygtig og tilpasset »Model til sundhedsfremme på erhvervsuddannelser« i Danmark. Data Sund EUD gennemføres i 2020-2024.

For mere information kontakt:

Charlotte Demant Klinker
charlotte.demant.klinker@
regionh.dk

Lene Winther Ringgaard
lene.winther.ringgaard@
regionh.dk

Læs mere på
www.sund-eud.dk

PROVE-IT (Promoting healthy weight in young adults at VET-schools)

PROVE IT er et samarbejdsprojekt mellem Steno Diabetes Center Copenhagen, Aarhus og Sjælland, Aarhus Universitet, Deakin University i Australien og en række lokale partnere.

Initiativet er inspireret af Data Sund EUD og har bl.a. til formål at undersøge, hvorvidt og hvordan et tværfagligt samarbejde om udvikling og implementering af lokalt forankrede sundhedsfremmetiltag for SOSU-elever bedst kan fremmes mellem kommuner, SOSU-skoler, relevante lokale/nationale aktører og kommunale praktiksteder (særligt plejecentre og hjemmepleje).

Ved at involvere praktiksteder skabes der en større sammenhæng i elevernes uddannelse samt bygges bro til arbejdslivet i forhold til at sikre fokus på kommende og nuværende medarbejderes sundhed og trivsel. Det er håbet, at indsatserne på sigt kan bidrage til at øge rekruttering af medarbejdere, fastholde elever og ansatte i hhv. uddannelse og på arbejdsplads samt styrke dem til et fysisk og mentalt krævende arbejdsliv.

For mere information kontakt:

Anne Sidenius
anne.sidenius@regionh.dk

Line Grønholt Olesen
ligole@rm.dk

Eksempler på internationale initiativer, der benytter metoden

- SEA Change Portland
- GenR8 Change Hamilton
- CO-CREATE

Læs mere på www.sticke.io/about/government-community

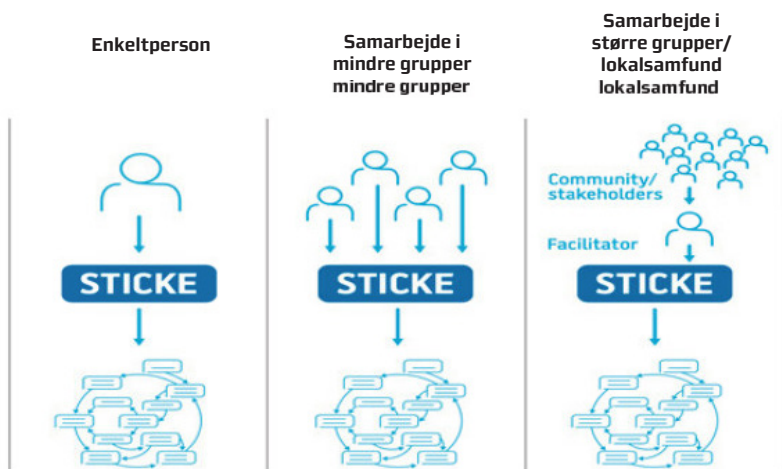


Engager interessenter og understøt samarbejdet med systemtænkning

STICKE er yderst anvendeligt som et faciliteringsværktøj til at engagere større eller mindre grupper af interessenter og understøtte tværsektorielt og -fagligt samarbejde.

Det sker ved at identificere forskellige perspektiver, samle erfaringer og sundhedsopfattelser og opbygge en fælles forståelse for de årsager, der forårsager et komplekst problem - til gavn for alle.

Udover organisationer og grupperinger kan den systemorienterede metode også bruges af enkeltpersoner til at udforske spørgsmål og områder, der er vigtige for dem.

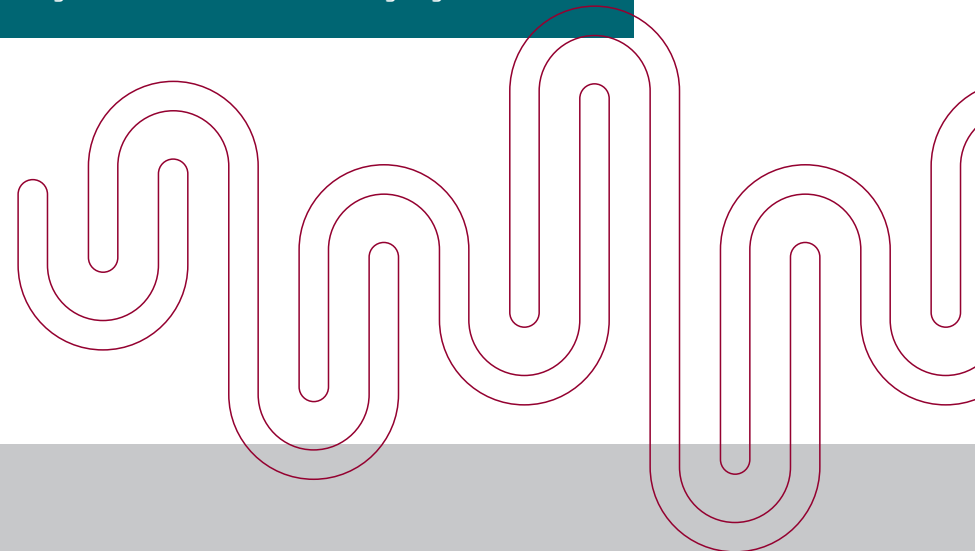


»I Aarhus Vest oplever vi udfordringer med etniske minoriteters adgang til sundhedstilbud. Derfor samlede vi alle de gode kræfter på området og brugte STICKE som et faciliteringsværktøj. Det gav os alle et godt indblik i, hvor mange faktorer der egentlig har betydning, men vi kom også skridtet videre og fandt frem til mange gode indsatsideer, som vi nu arbejder videre med.«

Sussie Østerby, Leder Folkesundhed Aarhus Vest
Aarhus Kommune

»STICKE er en brugervenlig softwareplatform, der kan hjælpe os og vores lokalsamfund til at forstå komplekse problemer og sikre lokalt forankrede løsninger.«

Stine Bigum Pedersen, Konsulent, Vordingborg Kommune



Vil du vide mere?

Vil du vide mere om den systemorienterede tilgang eller STICKE eller er du interesseret i at komme med i et forsknings- eller udviklingsprojekt, hvor vi anvender metoden?

Så tøv ikke med at kontakte os. Vi har flere medarbejdere og samarbejdspartnere, som er uddannede i den systemorienterede tilgang og STICKE. De er uddannede af Professor Steven Allender fra Deakin University, som har udviklet softwareprogrammet STICKE.

Steno Diabetes Center Aarhus

Jane Nautrup Østergaard, janeos@rm.dk

Steno Diabetes Center Copenhagen

Charlotte Demant Klinker, charlotte.demant.klinker@regionh.dk

Aarhus Universitet, Institut for Folkesundhed

Helle Therkildsen Maindal, htm@ph.au.dk

LÆS MERE

sticke.deakin.edu.au



Et samarbejde mellem



Steno Diabetes Center
Aarhus



Steno Diabetes Center
Copenhagen



STENO
DIABETES
CENTER
SJÆLLAND



AARHUS
UNIVERSITET

INSTITUT FOR FOLKESUNDHED

Steno Diabetes Center Aarhus

Aarhus Universitetshospital

stenoaarhus.dk